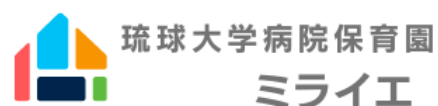




社会福祉法人 若菜福祉会



琉球大学病院保育園

ミライエ

入園案内

保護者説明会資料

2024/09/20





## 園の基本理念

### ビジョン・ミッション

#### 『未来への選択』

子どもたちは遊びを通し、たくさんの事を経験していくことで  
自ら考え行動し成長していきます。  
そして、価値観【好き嫌い】を理解できるようになります。

形成された価値観は、環境変化や社会変化に対して  
自らの最善を理解し、自分の意志で未来を判断できるようになります。

1つでも多くの好きを発見し  
“自分の未来を判断し選択できる人”に  
なって欲しいと思っています。

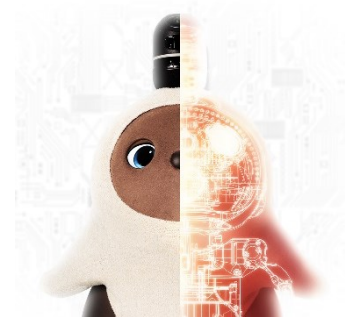
#### 『好きをたくさん見つけよう』

わたしたちの目指す子どもたちの姿を実現するために、  
日々の生活や遊びから学びに繋げる。

その学びから、自ら考えて 選んで 進める力を育めるよう  
夢中になれる遊びや、たくさんのチャレンジができる、  
たくさんの“好き”を見つげられる環境を提供し続ける園であり続けます。



『ミライエ』 ミライエは、未来=家  
いままでの保育も大切に、さらに～子どもたちの明るい未来を育む家～  
として、より良い、教育保育の充実を図るため、幼児教室、その他、  
プログラミング教室、ICTを活用していきたいと思えます。



当園から、小学生→社会人になった時、

知らない事や経験が無いという事で、物怖じして欲しくない。

当園で『好き』を沢山見つけ、多くの経験と、

多くの知識を獲得する事により、

選ばられる人間ではなく→

自分で選択できる人間になって欲しい。



## 沿革

昭和 53 年 3 月: 社会福祉法人若菜福祉会 設立 認可保育園 仲原保育園 設置認可

平成 16 年 12 月: 分園設置認可

平成 18 年 4 月: 子育て支援センターパピヨンくらぶ開設

平成 27 年 8 月: 第 2 分園パピヨン認可

令和 5 年 4 月: 子育て相談事業 ぽこあぽこ開設

令和 5 年 4 月: 認定こども園へ移行し、『認定こども園 ミライエ』と名称変更

令和 7 年 4 月: 琉球大学病院保育園ミライエ設置認可予定

## 施設の概要

名称: 社会福祉法人 若菜福祉会 琉球大学病院保育園 ミライエ

場所: 沖縄県宜野湾市新城大道原 443-1、その他

設置主体: 社会福祉法人 若菜福祉会

法人設立: 昭和 53 年 3 月

施設長(園長): 吉村 綾子

事業概要: 認可保育園 事業所内保育所

開園時間: 月～金 7:00～18:00 土曜日 7:00～18:00 ※延長保育 19:00 まで

敷地	敷地全体	1,581.29 m <sup>2</sup>
	園庭	309.70 m <sup>2</sup>
園舎	構造	鉄骨造
	延べ床面積	449.7 m <sup>2</sup>

区分①	利用定員数	0 歳児	1 歳児	2 歳児	3 歳児	4 歳児	5 歳児	合計
		10 名	12 名	12 名	12 名	12 名	12 名	70 名
	従業員枠(宜野湾市)	6 名	8 名	8 名	8 名	8 名	8 名	46 名
	地域枠	4 名	4 名	4 名	4 名	4 名	4 名	24 名

区分②	利用定員	合計
	2号 満3歳～満5歳以上	36名
	3号 0歳～満3歳未満	34名
	合計	70名

主な保育室	各部屋の面積
0歳児保育室	42.43 m <sup>2</sup>
1歳児保育室	46.09 m <sup>2</sup>
2歳児保育室	31.51 m <sup>2</sup>
3歳児保育室	29.44 m <sup>2</sup>
4・5歳児保育室	55.94 m <sup>2</sup>
ホール	107.59 m <sup>2</sup>

### 利用時間

認定	1日の保育時間				休業日
2号認定 短時間	7:00～延長保育	8:00～16:00 or 9:00～17:00 教育/保育時間(8H)	16:00 or 17:00～19:00 延長保育	長時間延長保育 ～22:00	日曜・祝日・慰霊の日・災害時（臨時休業）  年末年始（12月29日～1月3日）
2号認定 標準時間	7:00～18:00 教育/保育時間(11H)		18:00～19:00 延長保育	長時間延長保育 ～22:00	
3号認定 短時間	7:00～延長保育	8:00～16:00 or 9:00～17:00 教育/保育時間(8H)	16:00 or 17:00～19:00 延長保育	長時間延長保育 ～22:00	
3号認定 標準時間	7:00～18:00 教育/保育時間(11H)		18:00～19:00 延長保育	長時間延長保育 ～22:00	

## 職員構成

園長	1名	
保育士	12名	(主任保育士・副主任保育士・専門リーダー等含む)
調理員	3名	
事務兼保育補助	1名	
嘱託医、嘱託歯科医	2名	
計	19名	その他

## 保育内容

琉球大学病院ミライエは、子どもたちの生活習慣の獲得や情緒の安定を大きな目的としています。また教育・保育に於いて、子どもたちや保護者の皆さんにとって小学校へ安心して就学できるような、幼児教育としてのニーズにも応えていきたいと思っております。平成30年に改訂された新保育指針や学習指導要領の改訂に伴い、『生きる力』・『学力の醸成』と人材育成に重点を置きたいと思っております。また、当園では、今後、時代の変化によるグローバル化に向け人材を育成することが重要となってくると考えていますので、社会変化を的確に把握し、子どもにとって最善な方法を実践できればと思っております。

### ●卒園までにまでに育てほしい10の姿●

#### 1. 健康な心と体

子どもが自ら健康で安全な生活を意識する。心と体を十分に使い、自分がやりたいことを思い切り楽しむ。

#### 2. 自立心

身の回りの環境に積極的に関わり、諦めずにやり遂げる達成感を味わう。

#### 3. 協同性

友達と協力し、イメージを共有しながら共に考えていく。言葉で自分の気持ちを伝え合う。

#### 4. 道徳性・規範意識の芽生え

ルールを守る必要性を理解する。相手の立場になって気持ちを考えたり共感したりする。

#### 5. 社会生活との関わり

家族や地域の人と関わり、地域社会にも関心の目を向ける。社会生活の中で、役に立つ喜びを感じる。

#### 6. 思考力の芽生え

身近な環境に関わり、様子を観察したり予想したりする。友達と関わる中で異なる考えがあることに気づき、自分の考えをよりよいものに変えていこうとする。

#### 7. 自然との関わり・生命尊重

身近な自然物に関心を持ち、感動したり、命を尊ぶ。また、それらを言葉で表現できるようになる。

#### 8. 数量・図形、文字等への関心・感覚

遊びの中で、数量や図形、標識、文字に興味を持ち、豊かな感性と表現につなげていく。

#### 9. 言葉による伝え合い

絵本や紙芝居などの物語に親しみ、経験したことを言葉で表現する。相手の話を聞き、言葉の伝えあいを楽しむ。

#### 10. 豊かな感性と表現

さまざまな事象に触れ、感動したことを表現する。また、友達の表現を見て、自分が感じたことを言葉で表現する。



## 年間行事予定 \* 状況によって変更があります。

月	主な行事	保健・安全	月のうた	目標とねらい
4月	・入園、オリエンテーション ・絵本貸し出し開始 ・個人面談（希望者） ・鯉のぼり掲揚式 ・子どもの日の集い	・歯磨き指導 ・内科検診	♪せんせいとおともだち ♪春ですな 春ですよ	先生や友だちに親しみ、新しい環境に慣れる ・お友だちや先生の名前を覚える ・元気に登園する
5月	・学研教室スタート ・保育参観・参加（異年齢クラス）	・歯科健診 ・尿検査 ・交通安全指導	♪ていのぼり ♪おかあさん	園生活の流れと生活習慣がだんだん身に付く ・お友だちや身近な人と楽しく過ごす ・生活の流れやルールを知る
6月	・慰霊の日休園・ ・スポフェス ・保育参観・参加（異年齢クラス）	・総合避難訓練	♪かたつむり ♪パパ	友だちと梅雨の季節の遊びを楽しむ ・保育園生活に慣れ元気に過ごす ・あそびを工夫し楽しむ ・夕涼み会参加を楽しむ
7月	・七夕の集い ・プール開き 水遊び	・皮膚の清潔	♪七夕 ♪みずでっぽう	夏の遊びを満喫する ・自然に触れ、季節感のある遊びを楽しむ ・水・砂など感触あそびを楽しむ
8月		・暑さに負けない体力作り	♪せみ ♪ゴーヤのうた	・自然事象や物事に興味・関心を持つ
9月	はごろも祭り （4・5歳児参加 前夜祭、市主催分かれて参加）	・活動と休息のバランス	♪まつぼっくり ♪おばけなんてないさ	・運動会に向かって頑張る気持ちを持つ ・郷土の文化や行事に親しむ ・祖父母や身近な人へ感謝の気持ちを表す ・色々な運動遊びを通し、様々な身体の動きを楽しむ。（・夕涼み会予備月）
10月	・保育参観・参加（未満児）	・内科検診	♪らんどらかいの歌 ♪とんぼ	・自分の力を試したり、挑戦したりする活動に関わる
11月	・七五三 ・社会見学 ・保育参観・参加（未満児）	・歯科健診 ・尿検査	♪やきいも グーチーパー ♪もみじ	身近に働く人に関心を持つ ・身近な生活に必要な事項に関心を持ち、興味を持って関わり生活を広げていく（・運動会予備月）
12月	・クリスマス会	・風邪予防（うがい・手洗い）	♪サンタクロース ♪お正月	意欲的に制作活動を楽しむ ・経験した事、感じた事、想像した事を様々な方法で表現する
1月	・新年の集い	・寒さに負けない体力作り ・皮膚の鍛錬	♪凧あげ ♪やぎさん郵便	寒さに負けないで戸外に飛び出し、冬の自然に触れる ・自分の力を発揮して活動に取り組む ・友だちとの活動を喜び、一緒にあそびを楽しむ
2月	・節分の集い ・ミライステージ	冬の健康管理	♪豆まき ♪ゆき	踊り、音楽や劇遊びなどに関わる表現活動を楽しむ
3月	・ひな祭り ・お別れ遠足（年長） ・卒園式 ・修了式	・耳を大切に	♪ひなまつり ♪思い出のアルバム	基本的な生活習慣を身につける。進級する喜びや期待を持つ ・自分で出来る事は自分で行い生活する態度を身につける

\* 定例行事（身体測定・避難訓練・弁当会・食育の日・お誕生会）

# 保育園での生活について

## 保育園で守っていただきたい事

### ① 送迎について

- \*チャイルドシートは着用義務がありますので装着してください。
- \*子どもを車内に放置しないでください。
- \*駐車場には各園に限りがあります。ゆとりある安全運転で送迎してください。
- \*父母以外や、通常とは違う保護者が登園や降園の付き添いの場合は、必ずご連絡ください。  
また、未成年はご遠慮ください。
- \*保育園の駐車場での事故、当て逃げ、トラブル等について当園では責任を負いません。

### ② お知らせについて

- \*玄関の掲示物、コドモフなどには必ず目を通しましょう。

### ③ 出欠申請について

朝9時までに、コドモフにてご連絡をお願いします。  
体調不良の場合は、その旨の記入をお願いします。

昨今の引き渡し等における事故を踏まえ、当園においても出欠の確認の徹底を行いたいと思います。

保護者様には、朝9:00までにコドモフでの出欠連絡をお願い致します。ご連絡がない際は、こちらからご連絡させていただきます。また、主となる連絡先に連絡がつかない場合は、緊急連絡先等にご連絡を差し上げることがありますので、ご了承ください。

### ④ 延長保育について

延長保育を利用される方はコドモフで出欠申請をする際にお迎え時間を入力してください。

- ・標準保育は、18:00~19:00までが延長保育となっています。
- ・短時間保育の延長利用については、延長申込書を参考にしてください。

当日、朝9時以降のお迎えや延長の申し出などは、

コドモフにて、平日 15:00 まで受付      コドモフにて、土曜日 12:00 まで受付

上記の時間以降は、確認が行き違いになる事もあるため、コドモフ入力後、園にお電話ください。

- \*延長保育は、生後6カ月より利用ができます。事前に面接と申込みが必要です。
- \*延長保育では体調がすぐれない児童、投薬が必要な児童は延長できません。

### ⑤ 給食について

登園時間が遅くなる場合は食事の衛生上、取り置きできません。食事を済ませてから登園の協力をお願いします。下記は食事が提供できる時間です。

0歳児 11:30 まで    1~5歳児 12:00 まで

### ⑥ 土曜日の登園について

お子さんを登園させる際は、土曜保育予定表を前月の15日までに申請してください。

沖縄県内では、保育士不足が深刻な問題となっています。ご家庭での保育にご協力いただくことで、保育士の勤務シフトが緩和され、保育士不足の改善と保育の充実につながります。ご理解ご協力をお願いします。

### ⑦ 変更事項

住所変更や、その他変更があった場合は担任までお知らせください。

### ⑧ 休園について

- \*慰霊の日（6月23日）
- \*年末年始（12月29日~1月3日）は休園です。

⑨ 台風・緊急災害時の保育の取り扱いについて

- \* 台風のと看、沖縄本島に暴風警報が発令され、営業バスが運行停止の場合は臨時休園とします。
- \* 但し、午後1時前（12：59まで）に運行が再開されたときは開園とし、バス運行よりおおむね1時間後に受け入れます。午後1時後（13：00）に運行が再開されたときは閉園とします。
- \* 午前10時以後に営業バスが運行されたときは、昼食を済ませた上で、登園させて下さい。
- \* 登園後に沖縄本島に暴風警報が発令され、バスが運行停止の場合は、保護者は速やかに園児を迎えに来て下さい。
- \* その他緊急災害などの発生により平常保育が出来ないときは、臨時処置を取ることもあります。
- \* 午前11時以後に開園すると給食等の準備が出来ないため、昼食を済ませてから登園させて下さい。
- \* 午前9時以降にバスの運行が再開された場合、弁当持参となります。
- \* なお緊急災害時は、電話が繋がらない場合がありますのでご了承ください。

⑩ 職員研修について

当園では、職員研修を月1回程度、土曜日に行っています。職員の資質向上のため家庭保育の協力をお願いする事があります。ご理解ご協力よろしくお願ひします。

園生活について①

- ① 生活リズム（早寝・早起き・朝ごはん）を整え、保育活動への導入をスムーズにしましょう。とくに、3歳児以上のクラスからは、行事に向けて練習や製作がありますので、お子さんの成長のためにも9:00までには登園しましょう。
- ② 食べ物やおもちゃの持ち込みは禁止です。
- ③ 園児の持ち物すべてに名前を記入しましょう。衣替えの際には、文字が薄くなっていないかチェックしましょう。
- ④ 靴や服は子どものサイズに合ったものにしましょう。
- ⑤ 爪は定期的にチェックし、活動しやすい様努めましょう。

保健安全等について

① 園内健康診断について

嘱託医	R6.9 現在
小児科	未定
歯科	未定

\*健康診断 年/2回

\*歯科検診 年/2回（検診結果で虫歯があった場合は治療を行います）

室内のライトの状況や医師の診断で、かかりつけと異なる場合があります。

\*尿検査 年/2回（検査で異常が見つかった場合は、かかりつけ医に相談しましょう）

② 病院受診している場合はその旨を保育園に伝えてください。

③ 保育中に体調が悪くなった場合や緊急時の対応

発熱（38.0℃以上）や、それ以下でも元気がなく、ぐったりしている時や、下痢・嘔吐・伝染性の病気を疑う場合、ケガをした場合は保護者へ連絡をします。連絡先の変更があったら必ず、担任までお知らせください。緊急な処置が必要と判断した場合は、園が指定した病院へ受診させます。保護者の方と連絡が取れない場合は、処置を医者に一任します。

※当園は、保育の提供により事故が発生した場合、また、児童に病状の急変、その他緊急事態が生じたときは、速やかに囑託医又は児童の主治医に連絡する等、必要な措置を講じます。当園は、事故の状況や事故に際して行った処置について記録するとともに、事故発生の原因を解明し、再発防止のための対策を講じるものとします。児童に対する保育の提供により賠償すべき事故が発生した場合には、損害賠償を速やかに行うものとします。

伝染性の病気について

\*保健法に定められた伝染性の病気（はしか・水痘症など）は登園停止です。

伝染病が完治し、登園する際は医師の許可が必要です。意見書を提出してください。

インフルエンザは医師の判断に基づいた保護者からの登園許可願が必要です。

その他、必要な提出書類に関しては感染症一覧表をご確認ください。

\*園にて準備しています\*ホームページでダウンロードできます。

#### ④ 園での投薬について

\*原則として保育園での投薬はできません。出来る限り家庭のみで投薬できるよう処方箋を医師に相談して下さい。やむを得ず昼に服用しなければならない場合は、1回ずつ分け、名前をはっきり記入し、誤飲等を防ぐため、カバフに処方薬を入れずに、『お薬依頼書』と薬を担任（職員）へ直接手渡してください。

\*処方薬の説明書のコピー

\*ご家庭で1回以上使用した処方薬で安全が確認されたもののみ

#### ⑤ 予防接種について

\*伝染病にかかるると重症化しやすいのが低年齢児です。また保育園は集団生活の場ですので、『うつらない』『うつさない』為にも体調が良い時に早めに接種するようにしましょう。

\*予防接種を受けた日は安静にしなければならない為、できるだけ家庭で過ごしましょう。

#### ⑥ 水あそびについて

\*7月は水あそびがあります。水イボ、とびひなどの症状のある児童は、早めに完治しておきましょう。また、中耳炎、皮膚炎、罹患中の症状がある場合は主治医と相談して、水あそびに臨みましょう。予防接種当日の水遊びはできません。（4.5歳児は水着着用）

#### ⑦ 保育園での虫さされについて

蚊の多い季節などは以下の対応をとっていきたいと思います。保育園では、アレルギー症状のある子など集団生活の観点から、虫さされ後の処置は以下の通りです。刺され口を流水でよく洗い、氷で冷やす等の応急処置のみになります。虫よけスプレーは他のお子さんへの影響がありますので使用できません。ご了承ください。

●外あそび等の予防法として●

長袖、長ズボン（フード付きは遊んでいる時に色々なものに引っかかる恐れがありますので避けてください）虫さされでアレルギー症状があるお子さんや、腫れやすいお子さんは病院から処方された薬をご持参下さい。

⑧ その他 以下のような場合はご家庭で様子をみましょう

- \* 24 時間以内に熱が出た時（例外：医師から登園の許可を得た場合）
- \* 24 時間以内に解熱剤や痙攣止めを使用した時
- \* ゼーゼーして息苦しい時
- \* 24 時間以内に下痢（水様便）、嘔吐があった場合
- \* 頭部打撲後 24 時間
- \* 明らかに体調不良で保育園での活動が困難な場合

⑨ アレルギーについて

- \* 食物アレルギーのあるお子さんは医師による生活管理指導票を提出してください。（園に用紙があります）
- \* 医師から食品の使い方、食べられる量など詳しい指示を受けてください。
- \* 医師の指示以外のアレルギー対応はいたしません。
- \* 食事を提供する際には、十分注意をしておりますが、食後、何らかの体調に変化が見られた場合は、保護者連絡のうえ、症状によっては病院受診をします。

⑩ 事故・噛みつき・怪我について

保育園は子どもたちの成長を促す為、様々な活動にチャレンジしながら、初めての集団生活をおくります。子どもたちも、自我が芽生え噛みつきが多くなる時期もあります。また、活動に挑戦するなかや遊びのなかでケガ等をしてしまう事もあります。ケガの無いよう十分に配慮しておりますが、100%トラブルを防ぐ環境ではない点をご理解下さいますようお願い致します。また、保育園内で園児同士のトラブル等が起こった際は、子どもたちの情緒面の安定の観点から両者のお名前を明かすことはできません。ご理解ください。

なお、当園では独立行政法人日本スポーツ振興センター災害共済給付制度等に加入しています。

※頭部外傷の場合は、24時間ご家庭にて様子を見るようお願いいたします。

⑪ 個人情報の取扱いについて

『個人情報保護に関する法律』により、以下の利用に関して保護者の方の同意が必要となりますので、ご協力をお願いします。（園だより等へのお子さま名前の記載・行事や園生活でのビデオ撮影、写真撮影・ホームページ等の写真掲載・コドモンによる写真公開など）

⑫ 虐待防止の措置に関すること

虐待の防止に関する事項 職員による園児への虐待防止のため、次の措置を講じています。

- ア 年に1回、職員に対して虐待防止研修を実施
- イ 虐待が疑われる場合の通報の周知
- ウ コドモン配信による虐待防止の啓発などの保護者への情報提供

⑬ 非常災害対策

防火管理者	安慶名 亮子
消防計画届出年月日	R7 年度 4 月以降届け出予定
避難訓練	年 12 回
防災設備	有り
避難場所	琉球大学内駐車場、他
緊急時の連絡手段	緊急連絡表

※当園は、非常災害に備え、利用乳幼児の安全を確保するための具体的な計画及びマニュアル（計画等）を作成することとします。計画等に基づき、利用乳幼児の避難及び関係機関への連絡のための体制を整備し、当該体制について職員に周知するとともに、利用乳幼児に避難方法等について理解させるよう努めることとします。当園では、少なくとも毎月1回以上、避難及び消火に係る訓練を実施するものとする。訓練の結果を踏まえ、計画等の検証及び必要な見直しを行うこととする。

⑭ 相談・要望・苦情窓口

連絡先は園玄関掲示にしてあるポスターに記載し、投書箱を各園に設置しています。

相談・苦情受付担当者	安慶名亮子 主任保育士
相談・苦情解決責任者	吉村 昇 理事長
第三者委員	平良エミ子：宜野湾市囀託員 照屋清子：元保育士

⑮ 賠償責任保険の加入状況

以下の保険に加入しています。

保険の種類	保育園総合保険制度（保育園賠償責任保険・自動車搭乗中傷害保険）＊園車 独立行政法人日本スポーツ振興センター（災害給付制度）
-------	--

感染症ガイドライン

感染症名	感染しやすい期間	登園の目安
意見書（医師が意見書を記入することが考えられる感染症）		
麻疹（はしか）	発症1日前から発しん出現後の4日後まで	解熱後3日を経過していること
風しん	発疹出現の7日前から7日後くらい	発疹が消失していること
水痘（水ぼうそう）	発疹出現の7日前から7日後くらい	すべての発疹が痂皮(かさぶた)化していること
流行性耳下腺炎 (おたふくかぜ)	発症3日前から耳下腺腫脹後4日	耳下腺、顎下腺、舌下腺の腫脹が発現してから5日経過し、かつ全身状態が良好になっていること
結核	-	医師により感染の恐れがないと認められていること
咽頭結膜熱（プール熱）	発熱、充血等の症状が出現した数日間	発熱、充血等の主な症状が消失した後2日経過していること

流行性角結膜炎	充血、目やに等の症状が出現した数日間	結膜炎の症状が消失していること
百日咳	抗菌薬を服用しない場合、咳出現後3週間を経過するまで	特有の咳が消失し、全身状態が良好であること又は適正な抗菌性物質製剤による5日間の治療が終了していること
腸管出血性大腸菌感染症 (O-157,O-26,O-111)	-	医師により感染の恐れがないと認められていること。(無症状病原体保有者の場合、トイレでの排泄習慣が確立している5歳以上の小児については出席停止の必要はなく、また、5歳未満の子どもについては、2回以上連続で便から菌が検出されなければ登園可能である)
急性出血性結膜炎	-	医師により感染の恐れがないと認められていること。
侵襲性髄膜炎菌感染症 (髄膜炎菌性髄膜炎)	-	医師により感染の恐れがないと認められていること。
登園届 (医師の診断を受け、保護者が登園届を記入することが考えられる感染症)		
溶連菌感染症	適切な抗菌薬治療を開始する前と開始後1日間	抗菌薬内服後24~48時間経過していること
マイコプラズマ肺炎	適切な抗菌薬治療を開始する前と開始後数日間	発熱や激しい咳が治まっていること
手足口病	手足や口腔内に水疱・潰瘍が発症した数日間	発熱や口腔内の水疱・潰瘍の影響がなく、普段の食事がとれること
伝染性紅斑(りんご病)	発疹出現前の1週間	全身状態がよいこと
ウイルス性胃腸炎(ノロ、ロタ、アデノ等)	症状のある間と、症状消失後1週間(量は減少していくが数週間ウイルスを排出している)ので注意が必要	嘔吐、下痢等の症状が治まり、普段の食事が取れること
ヘルパンギーナ	急性期の数日間(便の中に1カ月程度ウイルスを排出している)ので注意が必要	発熱、口の中の水疱、潰瘍の影響がなく、普通に食事がとれること
RSウイルス感染症	呼吸器症状のある間	呼吸器症状が消失し、全身状態が良いこと
帯状疱疹	水疱を形成している間	すべての発疹が痂皮(かさぶた)化していること
突発性発疹	-	解熱し機嫌が良く、全身状態が良いこと
インフルエンザ	症状がある期間(発症前24時間から発病後3日程度までが最も感染力が強い)	発症後5日を経過し、かつ解熱した後3日経過していること
新型コロナウイルス	症状がある期間(発症前24時間から発病後3日程度までが最も感染力が強い)	発症後5日を経過し、かつ解熱した後2日経過していること

\*当園にて準備しています。各種書類はホームページよりダウンロードができます。

## 別表

### 教育・保育を提供する時間

### 利用料その他の費用等 本年度現在

\*毎月収納代行業者を通して引き落としです。\*手数料1件につき110円が保護者負担となります。

- ① 保育料 階層によって異なる。(無償化対象児童を除く)
- ② おやつを含む給食費 (3歳以上対象) : 月6,500円(手数料込み)

\*年一括払いは手数料が1,210円お得です。

	保育時間				休業日	
1号認定	7:00~ 前預かり保育	8:00~13:00 教育/保育時間(5H)	13:00~18:00 後預かり保育 前預かり+後預かり) 450円(日割り)	18:00~19:00 延長保育 月契約 2,500円 日割り 300円	19:00~22:00 長時間延長保育 月契約 500円 日割り 250円	土曜・日曜・祝日・慰霊の日・災害時(臨時休業) 春季休業・夏季休業・冬季休業期間、教育委員会が指定する期間。夏季・冬季・春季休業日を含みません。
1号認定 (新2号認定)	7:00~ 前 前預かり保育	8:00~13:00 教育/保育時間(5H)	13:00~18:00 後預かり保育 前預かり+後預かり) 450円(日割り) 新2号は、徴収後、後日市より返還	18:00~19:00 延長保育 月契約 2,500円 日割り 300円	19:00~22:00 長時間延長保育 月契約 500円 日割り 250円	年末年始(12月29日~1月3日) *預かり保育有 以下 下記と同じ
2号認定 短時間	7:00~ 前延長保育 月契約 ~1H 1,600円 ~2H 3,200円 ~3H 4,800円 日割り ~1H 250円 ~2H 500円 ~3H 750円	8:00~16:00 9:00~17:00 or 保育時間(8H)*教育を含む	16:00or17:00~18:00 後延長保育 月契約 ~1H 1,600円 ~2H 3,200円 ~3H 4,800円 日割り ~1H 250円 ~2H 500円 ~3H 750円	18:00~19:00 延長保育 月契約 2,500円 日割り 300円	19:00~22:00 長時間延長保育 月契約 500円 日割り 250円	日曜・祝日・慰霊の日・災害時(臨時休業)
2号認定 標準時間	7:00~18:00 保育時間(11H)*教育を含む			18:00~19:00 延長保育 月契約 2,500円 日割り 300円	19:00~22:00 長時間延長保育 月契約 500円 日割り 250円	年末年始(12月29日~1月3日)
3号認定 短時間	7:00~ 前延長保育 月契約 ~1H 1,600円 ~2H 3,200円 ~3H 4,800円 日割り ~1H 250円 ~2H 500円 ~3H 750円	8:00~16:00 9:00~17:00 or 保育時間(8H)*教育を含む	16:00or17:00~18:00 後延長保育 月契約 ~1H 1,600円 ~2H 3,200円 ~3H 4,800円 日割り ~1H 250円 ~2H 500円 ~3H 750円	18:00~19:00 延長保育 月契約 2,500円 日割り 300円	19:00~22:00 長時間延長保育 月契約 500円 日割り 250円	
3号認定 標準時間	7:00~18:00 保育時間(11H)*教育を含む			18:00~19:00 延長保育 月契約 2,500円 日割り 300円	19:00~22:00 長時間延長保育 月契約 500円 日割り 250円	



費用の種類		納付額	徴収の目的
延長保育料		300円（日割り）～2,500円（月割り） 新2号、2号 3号 階層により無料	運営費へ納入
預かり保育料 新2号・1号該当		一日450円 新2号は、徴収後後日市より返還	運営費へ納入
長時間延長保育料 （19:00～22:00）		250円（日割り）～3,000円（月割り）	運営費へ納入
教材費等	体育着	3,500円程度 3歳児クラス進級時	保育環境のため *委託業者が集金をおこなう
	教材	3歳以上 6,000円/年 程度 未満児 2,000円/年 程度 学研教室（1号、新2号対象） 月5,000円程度	保育環境のため *委託業者が集金をおこなう
	写真代	① 記念写真として500円～1,000円 ② コドモフアプリによる自由購入	途中入所の児童は金額に変動があります。



3歳～5歳クラスに、学研講師による学研幼児教室を導入します。

内容については、QRコードをご参照ください。

年長 3歳・4歳・5歳まなびタイム

系統立てたカリキュラムで「聞く・話す・発表する力」などを伸ばします。

幼稚園教育要領・保育所保育指針・幼保連携型認定こども園教育・保育要領では、「幼児期の終わりまでに育ってほしい姿」として、自立心、協同性、思考力の芽生え、数量・図形・文字への関心・感覚、言葉による伝えあい等をあげています。また、2020年からの小学校学習指導要領では、主体的・対話的な学びを通して問題解決能力を身につけていくことが求められています。

学研幼児教室「まなびタイム」は、子どもたちの学び合いにより、これからの時代に求められる力を着実に伸ばせるコースです。1回60分、年間30回の系統立てた2年間のカリキュラムで、もじ・かず、ちえの3つの分野の力や、聞く・話す等の力を伸ばします。学ぶことの楽しさを大切に、小学校生活への期待を広げます。

こんな経験を積みます

- 文字の集合体としてのことば、ことば遊びを通して、国語の基礎力をつける
- 数の合成・分解を通して、数のしくみを理解する
- 文字を読み、書く力をつける
- 聞きとる力を確実につけていく
- 数をかぞえる経験を重ねる



指導内容もじ・ことば

文字の読み書きに加えて、聞いたり読んだりした言葉を理解し、自分の言葉で表現するための基礎をつくります。

- 初めてひらがなに触れる子どもでも無理なく学べるよう、字形や書き順を丁寧に伝えながら習得していきます。
- イラストや写真をたくさん使って、言葉を広げ、豊かにします。

かず

基礎からしっかり学びます。かずの分野に触れておくと、お子様の自信につながり、入学後の学習モスムーズに進められます。

- おはじきなどを数えたり分けたりして操作しながら、数の概念（イメージ）を確かにします。
- ペーパーワークの問題を解くだけでなく、ゲームを通じて自然にかずの分野の力を育みます。

ちえ

日常生活に必要な知識を身につけながら、考える力を養います。プログラミング的思考を育む基礎にもなります。

- 子どもたちの生活と時刻・時間を関連付け、時計の読みに興味を持たせます。
- 先生の指示を聞きながらおはじきを操作し、座標の読み取りを経験します。

# 学研教室 1号認定 新2号認定への 課外活動（月謝あり）

4・5 歳児 年中・年長プレイルーム 年中・年長

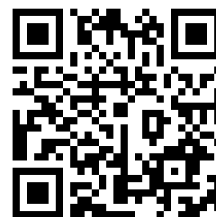
## 文字・言葉・数量・図形のかや非認知能力を高める入学準備教室

年中・年長期は、コミュニケーション力や表現力、協調性、忍耐力などの生きる力を育む時期。好奇心旺盛で、「知りたい」という気持ちが強くなる吸収力の強い時期でもあります。

教室では、ひらがなの読み書きや、言葉や文の理解、たし算やひき算の基礎となる数のとらえ方など、ご家庭では教えるにくい分野を、系統立てて学び、小学校での学習で躓かない基礎学力と、「勉強が好き」という気持ち、学習習慣を育みます。

### こんな経験を積みます

- 文字の集合体としてのごとば、ごとば遊びを通して、国語の基礎力をつける
- 推理したり考えたりする経験をする
- 文字を読み、書く力をつける
- 物をしっかり観察する力をつける
- 数の合成・分解を通して、数のしくみを理解する
- 聞きとる力をつけていく
- 図形や量に関心をもつ
- 



## 指導内容

### もじ・ごとば

国語力は全ての教科の基礎。文字の読み書きだけでなく、聞いたり読んだりした言葉や文を理解できることや、言葉で表現できることが大切です。

### 小学校入学までの目標

- ひらがな 71 文字の読みから言葉の力をつけ、文章読解にも挑戦します。
- ひらがなを正しい書き順で書き、言葉書き、短い分を作る経験をします。

### かず

算数は、一度つまずくとその後の理解が難しくなる積み上げ式の教科です。一般的にご家庭で教えるにくい面もあり、先行して学力をつけることにより、スムーズに入学後の学習が進められます。

### 小学校入学までの目標

- 数の概念を確かにします。
- 数を合わせたり分けたりする力を養い、たし算、ひき算、文章題を経験します。



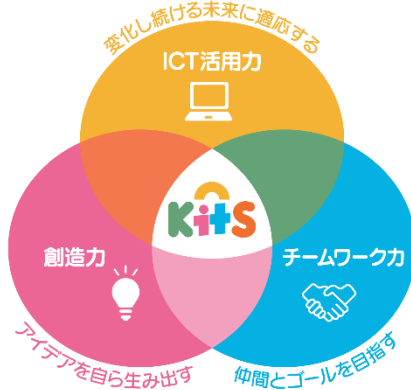
### ちえ

見えない学力といわれ、幼児期からの積み重ねが、中学校・高校で差となって現れます。「人の話を聞いて理解する」「自ら考えたことを伝えるコミュニケーション力」も育みます。

### 小学校入学までの目標

- 観察力、見分ける力、理解する力、考える力など、さまざまな知能の基を身につけます。

### KitSが育む“いきる力”



グローバルな社会を生き抜くために必要な能力として「21 世紀型スキル」が注目されています。こどもモードまっのコンセプトである、創造力・チームワーク力・ICT 活用能力は 21 世紀スキルのなかでも、重要な能力です。幼児教育においては、子どもたちがクリエイティブな活動やチームワーク活動に関心を持ち、成功体験を得られることが何よりも大切です。21 世紀型教育カリキュラムまっ (KitS) は子どもたちの“いきる力”を育てます。

や

「ICT 活用能力」を育むより、遊びの中で楽しくプログラミング体験ができます。



### アートポン!

さまざまな材料を使った表現方法に挑戦しながら、豊かな感性と想像力を育てます。お友達の作品にも関心を持ち、お互いに共有し、良さを感じ取ってもらいます。

mTiny は、パンダ型をした可愛いロボットです。付属のタッチペンを使ってラジコン感覚で運転したり、しれいカードを並べてタッチペンで読み取る事でロボットを自動で動かす事（プログラミング）ができます。mTiny は笑ったり、怒ったり、泣いたり、感情も表現しますので、おともだち感覚で楽しく遊ぶ事ができます。保育では付属のマップカードをパズル感覚で組み合わせる街を作ります。目的地にたどり着けるようにしれいカードを並べてロボットを動かします。グループのおともだちとお話をしながら、ゴールを目指します。活動を通してチームワーク力や、ロボットやプログラミングという ICT 活用能力を育てることができます。

### プログラミング



## 園生活について ②

### 毎日準備するもの 0歳児

★持ち物には名前の記入をお願いします。カバンのキーホルダーやシールは、

誤飲の原因、活動の妨げやトラブルの原因になりますので、持たせない様をお願いします。

★衣類は、季節に応じてその都度担任へ確認してください。

① 紙おむつ	7枚～10枚 	備考 油性ペンで 名前を書いて 下さい。	⑧大判の ハンドタオル	3枚 	備考 顔・からだを拭き ます。
②パナツ			⑨フェイス タオル	1枚 	備考 顔・からだを拭き ます。
③肌着	3枚～5枚 体温調節しやすいです。		⑩ビニール袋 2斤袋	1枚 4枚 	備考 汚れ物をいれま す。 オムリ処理
④上着	3枚～5枚 	季節により 調節してく ださい。	⑪靴下	1足 	備考 体温調節や お散歩で履きま す。
⑤ズボン	3枚～5枚 	季節により 調節してく ださい。	⑫靴		備考 歩けるようになっ てからお散歩で履 きます。
⑥スタイ	 	必要に応じ て	⑬連絡アプリ コドモン		備考 毎日の記入お願 いします。(0～2歳 児まで)
⑦コップ			⑭布団セット& 布団用のカバン		備考 夏：タオルケット 冬：掛け布団か毛 布にカバー(シーツ 等すべてに名前をお願 いします。)

### 新年度に準備するもの

- ① 家庭状況、生育歴、同意書 ② 哺乳瓶に使用する乳首（2つ）

### 毎月準備するもの

- ① 献立表をチェックしたもの（アレルギー除去申請の園児のみ提出）

## 毎日準備するもの 1歳児

★持ち物には名前の記入をお願いします。カバンのキーホルダーやのシールは、誤飲の原因や活動の妨げやトラブルの原因になりますので、持たせない様をお願いします。

★衣類は、季節に応じてその都度担任へ確認してください。

備考			備考		
①紙おむつ	5枚～ 6枚 	油性ペンで 名前を書いて 下さい。	⑧大判の ハンド タオル	3枚 	顔・からだを拭き ます。
②パンツ (後半以降)	2枚～ 3枚 	トイレレ ーニングが 始まります。	⑨フェイス タオル	1枚 	顔・からだを拭き ます。
③肌着	3枚～5枚 体温調節しやすいです。		⑩ビニール袋 2斤袋	1枚 4枚 	汚れ物をいれま す。 オムリ処理に使 います
④上着	3枚～5枚 	季節により 調節してく ださい。	⑪靴下	1足 	体温調節や お散歩で履きま す。
⑤ズボン	3枚～5枚 	季節により 調節してく ださい。	⑫靴		歩けるようになっ てからお散歩で履 きます。
⑥スタイ		必要に 応じて	⑬連絡アプリ コードモン		毎日の記入お願 いします。(0～2歳 児まで)
⑦コップ			⑭布団セット & 布団用のカバン		夏：タオルケット 冬：掛け布団か毛 布にカバー(シーツ 等すべてに名前を お願いします。)

### 新年度に準備するもの

家庭状況、生育歴、同意書

### 毎月準備するもの

献立表をチェックしたもの(アレルギー除去申請の園児のみ提出)

## 毎日準備するもの

## 2歳児

★持ち物には名前の記入をお願いします。カバンのキーホルダーやシールは誤飲の原因や活動の妨げやトラブルの原因になりますので、持たせない様をお願いします。

★衣類は、季節に応じてその都度担任へ確認してください。

備考			備考		
①紙おむつ	2枚～ 3枚 	油性ペンで名前を書いて下さい。	⑧大判のハンドタオル	3枚 	顔・からだを拭きます。
②パンツ	2枚～ 3枚 	トイレトレーニングがあります。	⑨フェイスタオル	1枚 	顔・からだを拭きます。
③肌着	3枚～5枚 体温調節しやすいです。		⑩ビニール袋 2斤袋	1枚 2枚	汚れ物をいれます。 オムツを処理します。
④上着	3枚～5枚 	季節により調節してください。	⑪靴下	1足 	体温調節や 戸外で履きます。
⑤ズボン	3枚～5枚 	季節により調節してください。	⑫靴		着脱のしやすい物を。こまめに洗って清潔に。
⑥パジャマ	←ボタン付き 	パジャマデーは担任からお知らせします。	⑬連絡アプリ コドモン		毎日の記入をお願いします。(0～2歳児まで)
⑦コップ・ 歯ブラシ (後半)	 		⑭布団セット & 布団用のカバント		夏：タオルケット 冬：掛け布団か毛布にカバー(シーツ等すべてに名前をお願いします。)

### 新年度に準備するもの

家庭状況、生育歴、同意書

### 毎月準備するもの

献立表をチェックしたもの (アレルギー除去申請の園児のみ提出)

※⑥のパジャマは『パジャマ・デー』にてボタン留めの練習をします。

## 毎日準備するもの

## 3歳～5歳児

★持ち物には名前の記入をお願いします。カバンのキーホルダーのシールは誤飲の原因や活動の妨げやトラブルの原因になりますので、持たせない様をお願いします。

★衣類は、季節に応じてその都度担任へ確認してください。

		備考			備考
①連絡アプリコドモン		毎日のチェックをお願いします。	⑧大判のハンドタオル	3枚 	顔・からだを拭きます。
②パンツ	3枚～5枚 		⑨フェイスタオル	1枚 	顔・からだを拭きます。
③肌着	3枚～5枚 体温調節しやすいです。		⑩ビニール袋	1枚 	汚れ物をいれます。
④上着	3枚～5枚 	季節により調節してください。	⑪靴下	1足 	体温調節や戸外で履きます。
⑤ズボン	3枚～5枚 	季節により調節してください。	⑫靴		着脱のしやすい物を。こまめに洗って清潔に。
⑥パジャマ		パジャマ・デーは担任からお知らせします。 ←ボタン付 ボタン止めの練習	⑬水筒		戸外活動、水分補給の自己管理を行います。 (3・4歳児は必要に応じて使用しますので準備をお願いします)
⑦コップ・歯ブラシ	 		⑭布団セット & 布団用のカバン		夏：タオルケット 冬：掛け布団か毛布にカバー（シーツ等すべてに名前をお願いします。）

### 新年度に準備するもの

家庭状況、生育歴、同意書

### 毎月準備するもの

献立表をチェックしたもの（アレルギー除去申請の園児のみ提出）

### その他

3～5歳児は学研教室があります。

週1回の体育指導の日は体育着を着用します。

5歳児は太鼓の指導があります。



### 給食費等のお支払いについて

0歳児～2歳児の世帯、および3歳児～5歳児の非課税世帯以外において、給食費を別途お支払い頂く必要となります。徴収につきましては、下記の支払いシステムを利用します。

＊『子ども子育て支援保育料変更通知書(令和元年8月21日付、宜福育第166号)』

給食費：¥6,500- ＊見直しが年度毎にあり、改定があれば事前にお知らせします。

保育料：保護者の階層によって異なります。

## koufuri+ のご案内

**koufuri+** (コウフリプラス) は、スマートフォンを活用したより安全・便利に口座振替で集金できるサービスです！



## koufuri+ の便利な機能！

### スマートフォンで口座振替依頼の登録が完結！

口座振替のお手続きがスマートフォンから直接できるので、紙の提出や印鑑相違等の差し戻しもございません。金融機関の指定もないため、ご都合のよい口座をご利用いただけます。



### 各種集金の連絡がスマートフォンに通知されます！

事前に振替日や振替金額がスマートフォンに通知されるため、残高不足にならないよう準備が可能です！振替結果もスマートフォンに明細とともに通知されるため、通帳記帳も不要で、家計管理にも便利にご利用いただけます！



### 口座振替できなかった場合の再支払もサポート！

万一、残高不足などで口座振替ができなかった場合は、自動的にコンビニエンスストアでの支払いをご案内いたします。現金を学校に持参する必要はございません。



※万が一LINEをご家庭内でご利用されていない場合には請求書をお渡します。請求書に記載のQRコードやPCのURLからコンビニエンスストアでの支払いがご利用いただけます。LINEをご利用されていない方は、事前に施設スタッフまでお申し出ください。

※本サービスはLINEを活用したサービスですが、皆様のLINEアカウント（IDやアイコン等）は施設側や運営会社側では一切把握できない形で運用されております。ご安心ください。



施設からの情報をまとめて確認

# 保護者アプリでできること



## お知らせの受信

施設からの各種連絡事項をタイムライン形式で確認できます。



## 連絡帳

保護者は家庭での様子、(記入は2歳児まで)保育士は施設での様子をそれぞれ発信できます。



## 欠席遅刻連絡

遅刻欠席連絡ができます。



## 登降園履歴の確認

登降園時刻の履歴を確認できます。



## カレンダー

施設全体やクラスの行事予定を確認できます。



## 資料室

申請書類等をダウンロードできます。

認定こども園 ミライエ では、保護者アプリ、『コードモン』を利用します。園と保護者の連絡をスムーズに行うことができるよう、ご協力をお願い致します。

コードモン保護者アプリのダウンロード(無料)はこちら



コードモン保護者アプリは、スマートフォンアプリです。各アプリストアで【コードモン】と検索してください。(ダウンロード無料)

iPhoneの方は  
こちらから



Androidの方は  
こちらから



コードモン



\* 連絡帳をプリントアウトしたものや、写真の販売も予定しています。

## 乳幼児突然死症候群（SIDS）について

ある日突然、眠っている間に亡くなってしまう「乳幼児突然死症候群（SIDS：Sudden Infant Death Syndrome）」という病気があります。

赤ちゃんが突然亡くなることは、生まれつきの病気や感染症、窒息事故などによっても起こることがあります。しかし、SIDSはそれらと異なり、何の予兆や既往歴もない赤ちゃんが睡眠中に突然死に至る、原因の分からない病気です。

日本でのSIDSの発生数は減少傾向にあるものの、平成27年を除けば毎年100人を超える赤ちゃんがSIDSによって亡くなっています。平成28年（2016年）は109人が亡くなっており、1歳未満の赤ちゃんの死亡原因としては依然第3位となっています。

### (1) 1歳になるまでは、寝かせる時はあおむけに寝かせる

SIDSは、うつぶせ、あおむけのどちらでも発症していますが、うつぶせに寝かせたときのほうがSIDSの発症率が高いことが分かっています。

なるべく赤ちゃんの顔が見えるあおむけに寝かせましょう。

寝かせ方に配慮することは、SIDSの危険を減らすだけでなく、赤ちゃんを窒息や誤飲、怪我などの事故から守ることにもなります。

もちろん、医学上の理由などでうつぶせ寝を進められている場合はこの限りではありません。

### (2) なるべく母乳で育てる

母乳で育てることが赤ちゃんにとって、いろいろな点でよいことはよく知られています。母乳で育てられている赤ちゃんのほうがSIDSの発症率が低いことが分かっています。なるべく母乳で育てましょう。

### (3) たばこはやめる

たばこはSIDS発生の大きな危険因子とみられています。

一般的に妊娠中の喫煙はおなかの赤ちゃんの体重が増えにくくなりますし、呼吸中枢にも明らかによくない影響を及ぼします。妊婦自身の喫煙はもちろん、妊婦や赤ちゃんのそばでの喫煙はやめましょう。日ごろから身近な人たちにも理解と協力を求めましょう。



社会福祉法人 若菜福祉会  
認定こども園 ミライエ

**本園**

〒901-2205  
沖縄県宜野湾市赤道 1-16-11  
TEL 098-892-6509

**分園**

〒901-2204  
沖縄県宜野湾市上原 1-25-15  
TEL 098-892-3013

**第2分園パピヨン**

〒901-2204  
沖縄県宜野湾市上原 1-9-1  
TEL 098-917-2300